



## Οδηγίες χρήσης



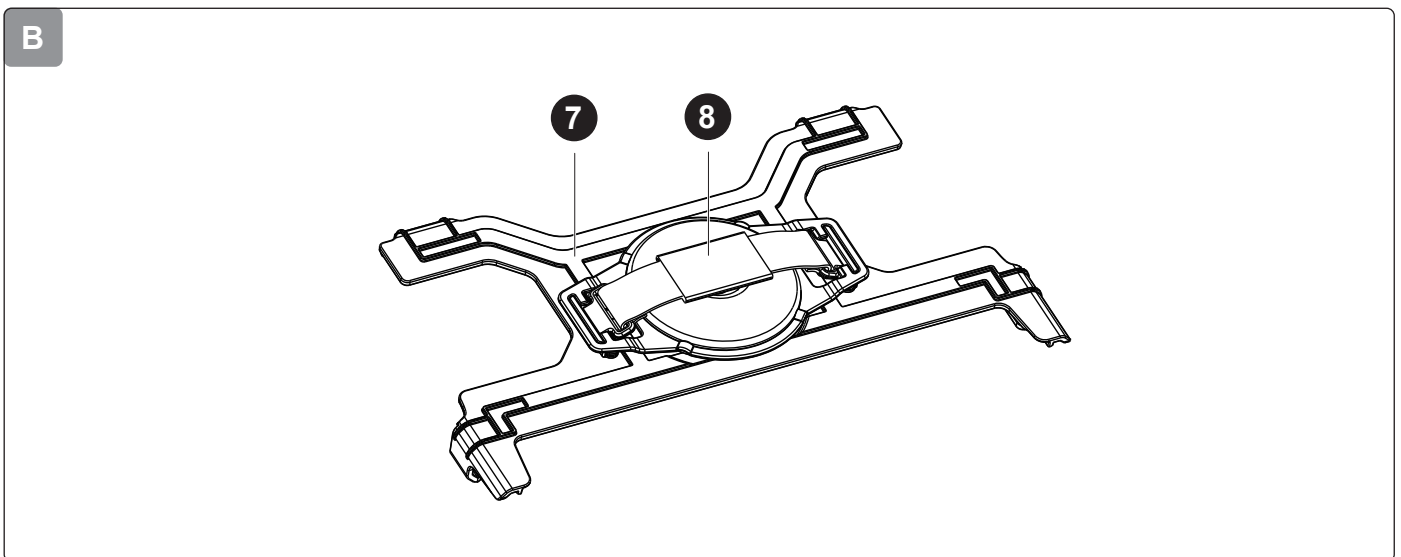
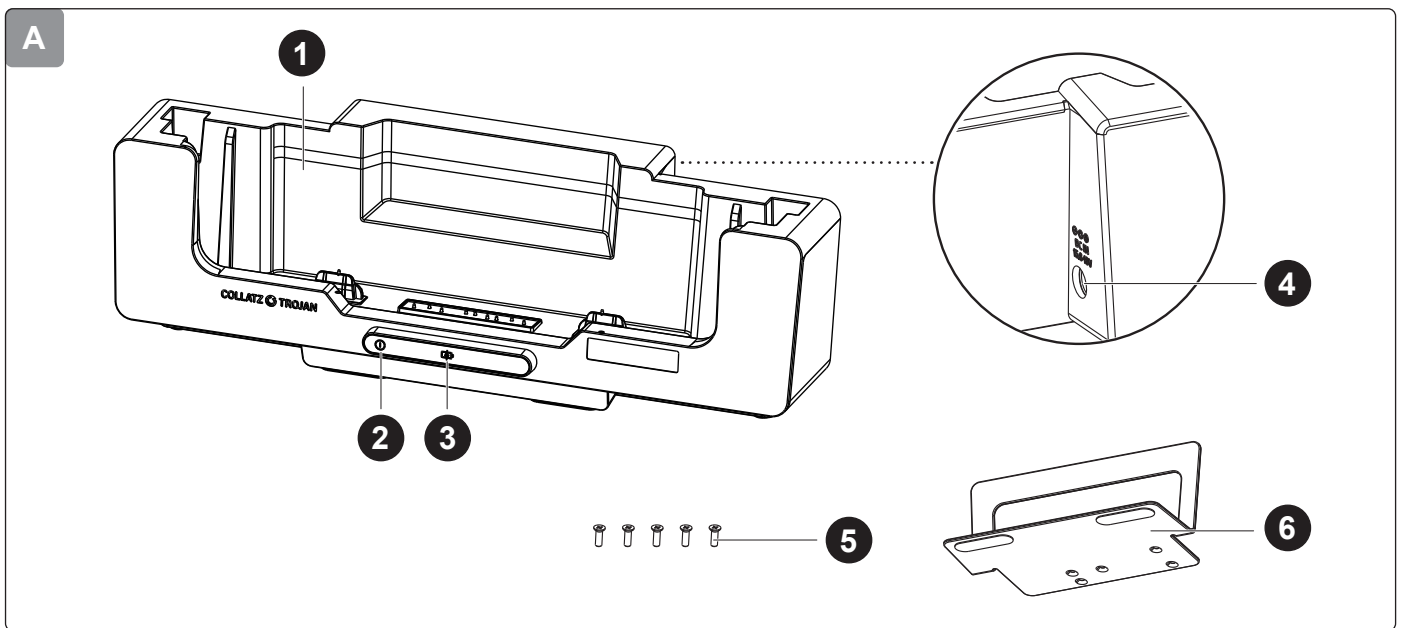
ΣΤΑΘΜΟΣ ΦΟΡΤΙΣΗΣ / ΣΤΗΡΙΓΜΑ ΧΕΙΡΟΣ

για το FZ-A3 της Panasonic™

## Πίνακας περιεχομένων

|  |          |
|--|----------|
| <b>Επισκόπηση προϊόντος/Εξαρτήματα</b> .....                     | <b>3</b> |
| <b>Γενικές πληροφορίες</b> .....                                 | <b>4</b> |
| Διαβάστε και φυλάξτε τις οδηγίες χρήσης .....                    | 4        |
| <b>Προβλεπόμενη χρήση</b> .....                                  | <b>4</b> |
| <b>Επεξήγηση των συμβόλων</b> .....                              | <b>4</b> |
| <b>Ασφάλεια</b> .....  | <b>4</b> |
| Ορισμοί συμβόλων/λέξεων .....                                    | 4        |
| Γενικές υποδείξεις ασφαλείας .....                               | 4        |
| <b>Πρώτη χρήση</b> .....   | <b>6</b> |
| Έλεγχος του προϊόντος και του περιεχομένου της συσκευασίας ..... | 6        |
| Βασικός καθαρισμός .....   | 6        |
| <b>Χρήση του σταθμού φόρτισης</b> .....                          | <b>6</b> |
| Τοποθέτηση της μεταλλικής βάσης .....                            | 6        |
| Φόρτιση του tablet.....  | 6        |
| <b>Χρήση του στηρίγματος χειρός</b> .....                        | <b>7</b> |
| Τοποθέτηση του στηρίγματος χειρός.....                           | 7        |
| Αντικατάσταση του ιμάντα καρπού.....                             | 7        |
| <b>Βλάβες και αντιμετώπιση προβλημάτων</b> .....                 | <b>8</b> |
| <b>Καθαρισμός και συντήρηση</b> .....                            | <b>8</b> |
| Καθαρισμός.....  | 8        |
| Φύλαξη.....  | 8        |
| <b>Τεχνικά στοιχεία</b> .....                                    | <b>9</b> |
| <b>Απόρριψη</b> .....  | <b>9</b> |
| Απόρριψη της συσκευασίας.....                                    | 9        |
| Απόρριψη του προϊόντος .....                                     | 9        |
| <b>Δήλωση συμμόρφωσης</b> .....                                  | <b>9</b> |

## Επισκόπηση προϊόντος/Εξαρτήματα



**Εικ. A:** Σταθμός φόρτισης

- 1 Σταθμός φόρτισης
- 2 Ένδειξη λειτουργίας (μπλε)
- 3 Ένδειξη φόρτισης (λευκό)
- 4 Θύρα τροφοδοσίας
- 5 Κοχλίας, 5×
- 6 Μεταλλική βάση

**Εικ. B:** Στήριγμα χειρός

- 7 Στήριγμα χειρός
- 8 Ιμάντας καρπού

## Γενικές πληροφορίες

### Διαβάστε και φυλάξτε τις οδηγίες χρήσης



Το παρόν εγχειρίδιο οδηγιών χρήσης εσωκλείεται σε αυτόν τον σταθμό φόρτισης και το στήριγμα χειρός (εφεξής το «προϊόν») και περιέχει σημαντικές πληροφορίες σχετικά με τη συναρμολόγηση και τον χειρισμό.

Διαβάστε προσεκτικά τις οδηγίες χρήσης πριν χρησιμοποιήσετε το προϊόν. Αυτό ισχύει κυρίως για τις υποδείξεις ασφαλείας. Σε αντίθετη περίπτωση, μπορεί να προκληθεί τραυματισμός ή ζημιά στο προϊόν.

Φυλάξτε τις οδηγίες χρήσης για μελλοντική χρήση. Κατά την παράδοση του προϊόντος σε τρίτους, παραδώστε οπωσδήποτε και αυτές τις οδηγίες χειρισμού.

### Προβλεπόμενη χρήση

Το προϊόν έχει σχεδιαστεί αποκλειστικά για τη φόρτιση και τη συγκράτηση του tablet FZ-A3 της Panasonic™ FZ-A3 (δεν συμπεριλαμβάνεται στον παραδοτέο εξοπλισμό).

Χρησιμοποιείτε το προϊόν μόνο όπως περιγράφεται στο παρόν εγχειρίδιο οδηγιών χρήσης. Οποιαδήποτε άλλη χρήση θεωρείται μη προβλεπόμενη και μπορεί να οδηγήσει σε τραυματισμό ή υλικές ζημιές.

Οι κατασκευαστές και οι πωλητές δεν ευθύνονται για ζημιές ή τραυματισμούς που προκαλούνται από ακατάλληλη ή εσφαλμένη χρήση.

### Επεξήγηση των συμβόλων

Τα ακόλουθα σύμβολα χρησιμοποιούνται σε αυτό το εγχειρίδιο οδηγιών χρήσης, στο προϊόν ή στη συσκευασία.



Αυτό το σύμβολο σας παρέχει χρήσιμες πρόσθετες πληροφορίες σχετικά με το χειρισμό και τη χρήση.



Δήλωση Συμμόρφωσης (βλ. κεφάλαιο «Δήλωση Συμμόρφωσης»): Τα προϊόντα που επισημαίνονται με αυτό το σύμβολο συμμορφώνονται με όλες τις ισχύουσες διατάξεις του Ευρωπαϊκού Οικονομικού Χώρου.



Δήλωση Συμμόρφωσης (βλ. κεφάλαιο «Δήλωση Συμμόρφωσης»): Τα προϊόντα που επισημαίνονται με αυτό το σύμβολο συμμορφώνονται με όλους τους ισχύοντες κανονισμούς του Ηνωμένου Βασιλείου.



Διαβάστε τις οδηγίες χρήσης.



Μόνο για χρήση σε εσωτερικούς χώρους



Γενικό σύμβολο προειδοποίησης

## Ασφάλεια

### Ορισμοί συμβόλων/λέξεων

Τα ακόλουθα σύμβολα και λέξεις σήμανσης χρησιμοποιούνται σε αυτές τις οδηγίες χρήσης.



**ΠΡΟΕΙΔΟΠΟΙΗΣΗ!**

Αυτό το σύμβολο ή η λέξη υποδεικνύει έναν κίνδυνο μέτριου κινδύνου που, αν δεν αποφευχθεί, μπορεί να οδηγήσει σε θάνατο ή σοβαρό τραυματισμό.

**ΥΠΟΔΕΙΞΗ!**

Αυτή η λέξη σήμανσης προειδοποιεί για πιθανές υλικές ζημιές.


### Γενικές υποδείξεις ασφαλείας



**ΠΡΟΕΙΔΟΠΟΙΗΣΗ!**

#### Κίνδυνος ηλεκτροπληξίας!

Μια ελαττωματική ηλεκτρική εγκατάσταση, η πολύ υψηλή τάση δικτύου ή ο ακατάλληλος χειρισμός μπορούν να οδηγήσουν σε ηλεκτροπληξία.

-  Χρησιμοποιείτε το προϊόν (σταθμός φόρτισης) μόνο με το αρχικό τροφοδοτικό Panasonic™ του tablet (μοντέλο: CF-AA6413A M3).

- Χρησιμοποιείτε το προϊόν (σταθμό φόρτισης) μόνο σε εσωτερικούς χώρους.
- Διαβάστε προσεκτικά τις οδηγίες του αρχικού τροφοδοτικού Panasonic™ πριν χρησιμοποιήσετε το προϊόν (σταθμό φόρτισης).
- Μην χρησιμοποιήσετε το προϊόν αν έχει υποστεί ζημιά ή είναι ελαττωματικό.
- Μην ανοίγετε το περίβλημα. Αντ' αυτού, αναθέστε οποιαδήποτε επισκευή σε καταρτισμένο και εξειδικευμένο επαγγελματία. Για το σκοπό αυτό, επικοινωνήστε με ένα εξειδικευμένο συνεργείο. Σε περίπτωση διενέργειας επισκευών από τον ίδιο τον χρήστη, ακατάλληλης σύνδεσης ή εσφαλμένου χειρισμού, παύει να ισχύει η κάλυψη δυνητικών απαιτήσεων ευθύνης και εγγύησης.
- Στην περίπτωση επισκευών, μπορούν να χρησιμοποιηθούν μόνο εξαρτήματα που πληρούν τα αρχικά δεδομένα της συσκευής. Αυτό το προϊόν (σταθμός φόρτισης) περιέχει ηλεκτρικά και μηχανικά μέρη που είναι απαραίτητα για την προστασία από πηγές κινδύνου.
- Μην βυθίζετε τη συσκευή σε νερό ή άλλα υγρά.
- Κρατάτε το προϊόν μακριά από ανοιχτές φλόγες και καυτές επιφάνειες.
- Μην τοποθετείτε το προϊόν (σταθμό φόρτισης) με τέτοιο τρόπο ώστε να υπάρχει κίνδυνος να πέσει σε μπανιέρα ή νεροχύτη.
- Μην αγγίζετε ποτέ μια ηλεκτρική συσκευή εάν έχει πέσει στο νερό. Σε παρόμοιες περιπτώσεις βγάζετε αμέσως το φως από την πρίζα.
- Μην εισάγετε ποτέ αντικείμενα στο περίβλημα του προϊόντος.
- Μην χρησιμοποιείτε το προϊόν (σταθμό φόρτισης) με εξωτερικό χρονοδιακόπτη ή ξεχωριστό σύστημα τηλεχειρισμού.
- Μην χρησιμοποιείτε ποτέ αυτό το προϊόν (σταθμό φόρτισης) εάν δεν λειτουργεί σωστά ή εάν έχει πέσει, υποστεί ζημιά ή έχει πέσει στο νερό. Στείλτε το προϊόν σε ένα κέντρο σέρβις για έλεγχο και επισκευή.
- Μην αφήνετε το προϊόν (σταθμό φόρτισης) χωρίς επίβλεψη κατά τη χρήση του.

## ΥΠΟΔΕΙΞΗ!

### Κίνδυνος ζημιάς!

Ο ακατάλληλος χειρισμός του προϊόντος μπορεί να οδηγήσει στην πρόκληση ζημιάς.

- Το προϊόν (σταθμός φόρτισης) μπορεί να χρησιμοποιηθεί μόνο με τη μεταλλική βάση τοποθετημένη.
- Τοποθετήστε το προϊόν (σταθμό φόρτισης) σε εύκολα προσβάσιμη, επίπεδη, στεγνή και επαρκώς σταθερή επιφάνεια. Μην τοποθετείτε το προϊόν στην άκρη της επιφάνειας.
- Μην τοποθετείτε ποτέ το προϊόν πάνω ή κοντά σε θερμές επιφάνειες (εστίες μαγειρέματος κ.λπ.).
- Μην γεμίζετε ποτέ το προϊόν με υγρό.
- Μην επιχειρήσετε ποτέ να καθαρίσετε το προϊόν βυθίζοντάς το σε νερό και μην χρησιμοποιείτε ατμοκαθαριστή για να το καθαρίσετε. Διαφορετικά, το προϊόν μπορεί να υποστεί ζημιά.
- Μην χρησιμοποιείτε το προϊόν εάν υπάρχουν σχισμές, ρωγμές ή παραμορφώσεις. Αντικαταστήστε τα κατεστραμμένα μέρη μόνο με κατάλληλα γνήσια ανταλλακτικά.

## Πρώτη χρήση

### ΥΠΟΔΕΙΞΗ!

#### Κίνδυνος ζημιάς!

Εάν ανοίξετε απρόσεκτα τη συσκευασία με ένα αιχμηρό μαχαίρι ή κάποιο άλλο αιχμηρό αντικείμενο, μπορεί γρήγορα να προκληθεί ζημιά στο προϊόν.

– Ως εκ τούτου, επιδεικνύετε μεγάλη προσοχή κατά το άνοιγμα της συσκευασίας.

#### Έλεγχος του προϊόντος και του περιεχομένου της συσκευασίας

1. Αφαιρέστε το προϊόν από τη συσκευασία.
2. Βεβαιωθείτε ότι περιλαμβάνονται όλα τα εξαρτήματα (βλ. κεφάλαιο «Επισκόπηση προϊόντος/Εξαρτήματα»).
3. Ελέγξτε εάν το προϊόν ή τα μεμονωμένα εξαρτήματα έχουν υποστεί ζημιά. Σε αυτή την περίπτωση, μην χρησιμοποιείτε το προϊόν. Επικοινωνήστε με τον κατασκευαστή στη διεύθυνση που αναγράφεται στις οδηγίες χρήσης.

#### Βασικός καθαρισμός

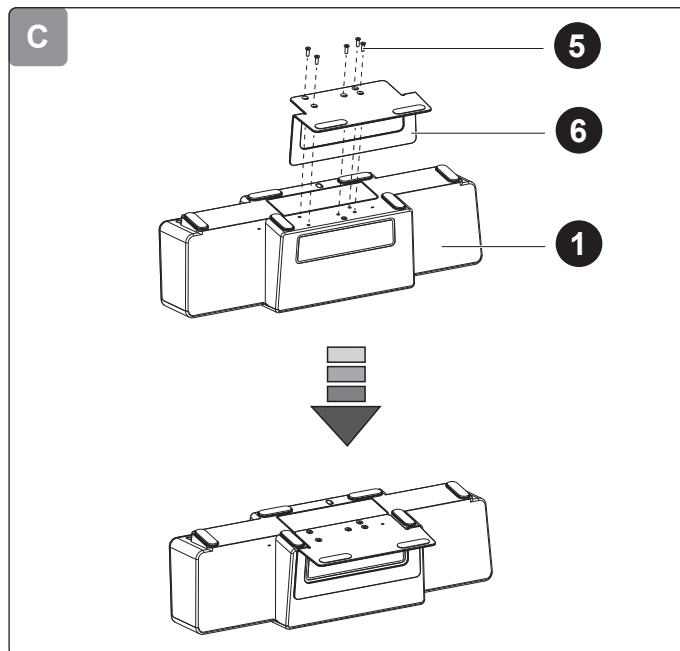
1. Αφαιρέστε το υλικό συσκευασίας και όλες τις πλαστικές μεμβράνες.
2. Καθαρίστε όλα τα μέρη του προϊόντος πριν από την πρώτη χρήση, όπως περιγράφεται στο κεφάλαιο «Καθαρισμός και συντήρηση».

## Χρήση του σταθμού φόρτισης

### Τοποθέτηση της μεταλλικής βάσης



Η μεταλλική βάση πρέπει να τοποθετηθεί στο σταθμό φόρτισης για την αποφυγή ενδεχόμενης ανατροπής.

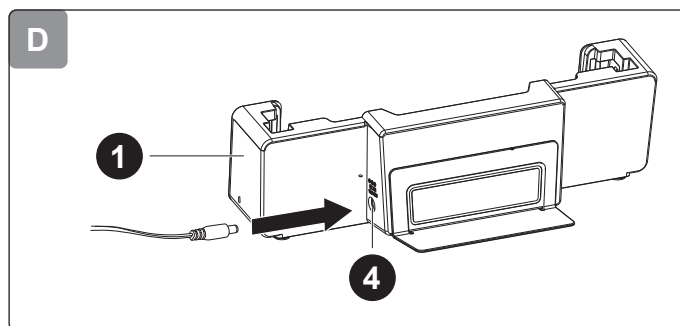


- Συνδέστε τη μεταλλική βάση **6** στο κάτω μέρος του σταθμού φόρτισης **1** χρησιμοποιώντας ένα στραβοκατσάβιδο και 5 κοχλίες **5** (βλ. Εικ. C).

### Φόρτιση του tablet



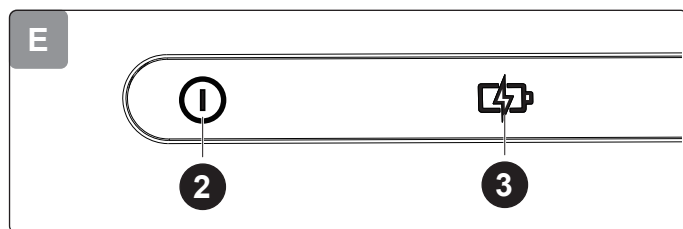
Χρησιμοποιείτε μόνο το αρχικό τροφοδοτικό Panasonic™ του tablet (μοντέλο: CF-AA6413A M3).



1. Τοποθετήστε το βύσμα του τροφοδοτικού στη θύρα τροφοδοσίας **4** του σταθμού φόρτισης **1** (βλ. Εικ. D).

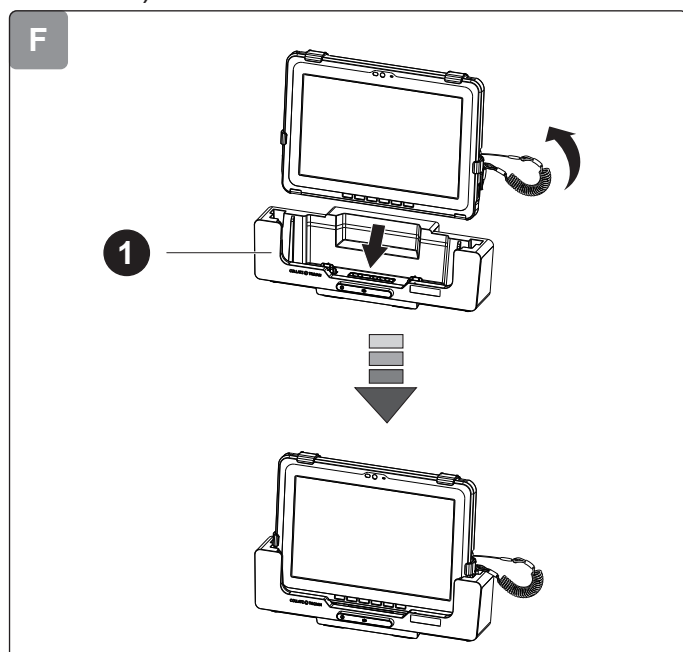
## Χρήση του στηρίγματος χειρός

### Τοποθέτηση του στηρίγματος χειρός



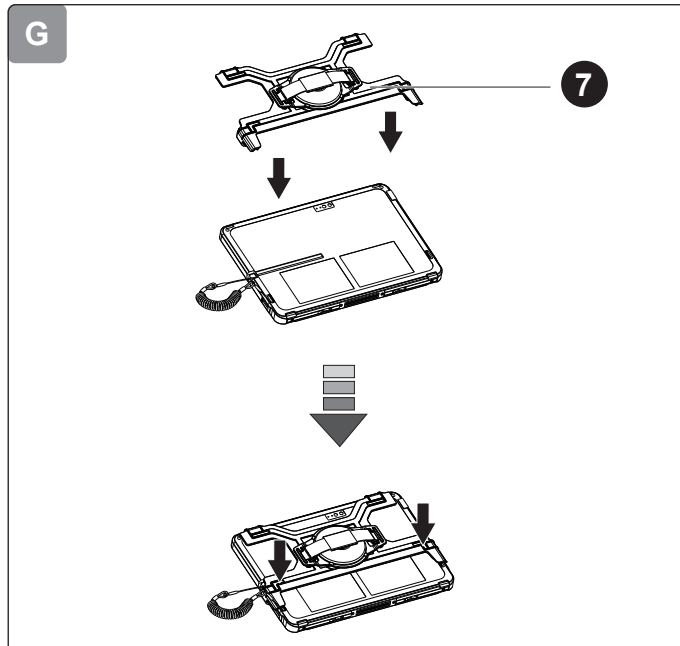
2. Συνδέστε το βύσμα εναλλασσόμενου ρεύματος του τροφοδοτικού σε μια πρίζα.

Η ένδειξη λειτουργίας **2** ανάβει μπλε μόλις ο σταθμός φόρτισης ενεργοποιηθεί (βλ. **Εικ. Ε**).



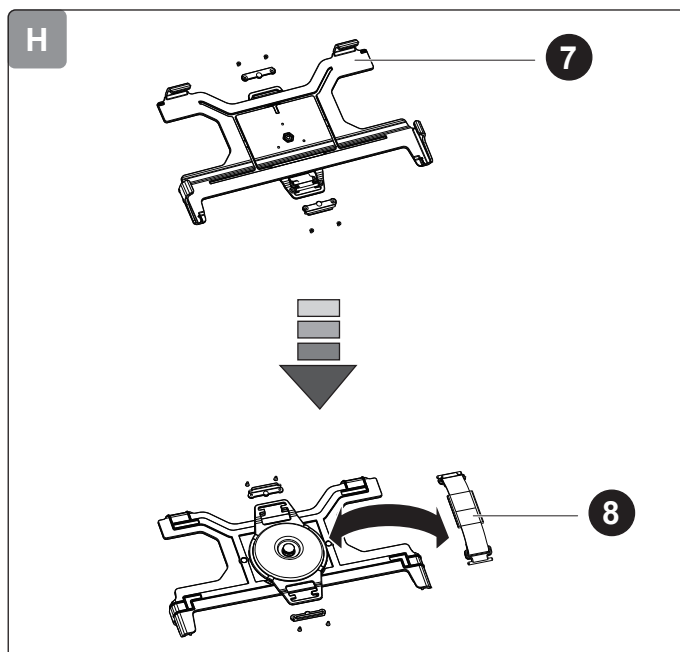
3. Ανασηκώστε το σπειροειδές καλώδιο της γραφίδας και τοποθετήστε το tablet στο σταθμό φόρτισης (βλ. **Εικ. F**).

Η ένδειξη φόρτισης **3** ανάβει λευκή όταν ξεκινά η φόρτιση του tablet (βλ. **Εικ. Ε**).



– Σύρετε το στήριγμα χειρός **7** στο πίσω μέρος του tablet έως ότου ασφαλίσει στη θέση του (βλ. **Εικ. G**).

### Αντικατάσταση του ιμάντα καρπού



1. Χρησιμοποιώντας ένα στραβοκατσάβιδο, αφαιρέστε συνολικά 4 κοχλίες από τα πλαστικά καλύμματα και στα δύο άκρα του ιμάντα καρπού **8** (βλ. **Εικ. H**).

2. Αντικαταστήστε τον ιμάντα καρπού, επανατοποθετήστε τα πλαστικά καλύμματα και στα δύο άκρα του ιμάντα καρπού και ασφαλίστε τα καλύμματα με τους 4 κοχλίες.



## Βλάβες και αντιμετώπιση προβλημάτων

| Πρόβλημα                                    | Πιθανή αιτία                           | Επίλυση  |
|---|--|--|
| Ο σταθμός φόρτισης <b>1</b> δεν φορτίζεται. | Χρησιμοποιήθηκε εσφαλμένο τροφοδοτικό. | Χρησιμοποιείτε μόνο το αρχικό τροφοδοτικό Panasonic™ του tablet (μοντέλο: CF-AA6413A M3).                                      |
|   | Το τροφοδοτικό δεν είναι συνδεδεμένο.  | Συνδέστε το τροφοδοτικό στη θύρα τροφοδοσίας <b>4</b> .  |
|   | Το tablet δεν έχει εγκατασταθεί σωστά. | Βεβαιωθείτε ότι το tablet έχει εγκατασταθεί σωστά. Η φόρτιση του tablet θα ξεκινήσει όταν ανάψει η ένδειξη φόρτισης <b>3</b> . |

## Καθαρισμός και συντήρηση

### Καθαρισμός

#### ΥΠΟΔΕΙΞΗ!

#### Κίνδυνος βραχυκυκλώματος!

Το νερό ή άλλα υγρά που εισέρχονται στο περίβλημα μπορεί να προκαλέσουν βραχυκύκλωμα.

- Μη βυθίζετε ποτέ το προϊόν στο νερό ή σε άλλα υγρά.
- Βεβαιωθείτε ότι το νερό ή άλλα υγρά δεν εισέρχονται μέσα στο περίβλημα.
- Αποσυνδέετε πάντα το προϊόν από την πρίζα πριν από τον καθαρισμό.
- Μην τοποθετείτε ποτέ το προϊόν κάτω από τρεχούμενο νερό.

#### ΥΠΟΔΕΙΞΗ!

#### Κίνδυνος ζημιάς!

Ο ακατάλληλος χειρισμός του προϊόντος μπορεί να οδηγήσει στην πρόκληση ζημιάς.

- Μη χρησιμοποιείτε επιθετικά καθαριστικά, βούρτσες με μεταλλικές ή νάιλον τρίχες ή αιχμηρά ή μεταλλικά αντικείμενα καθαρισμού όπως μαχαίρια, σκληρές σπάτουλες και παρόμοια. Αυτό μπορεί να καταστρέψει τις επιφάνειες.

1. Πριν από τον καθαρισμό, αποσυνδέετε πάντα το προϊόν (σταθμό φόρτισης) από το τροφοδοτικό και αφαιρείτε το tablet από το προϊόν.
2. Σκουπίζετε το προϊόν με ένα απαλό πανί και στεγνό πανί.
3. Πριν από την περαιτέρω χρήση και αποθήκευση, στεγνώνετε όλα τα μέρη με ένα καθαρό πανί.

#### Φύλαξη

Όλα τα μέρη πρέπει να έχουν κρυώσει και στεγνώσει εντελώς και πριν από την αποθήκευση.

- Φυλάσσετε το προϊόν πάντα σε ξηρό χώρο.
- Προστατεύετε το προϊόν από την άμεση ηλιακή ακτινοβολία.
- Αποθηκεύστε το προϊόν στην αρχική του συσκευασία. Επιπλέον, χρησιμοποιήστε το υλικό συσκευασίας κατά τρόπο ώστε το προϊόν να προστατεύεται και να μην μπορεί να μετακινηθεί μέσα στη συσκευασία κατά τη μεταφορά.



## Τεχνικά στοιχεία

|   |   |
|---|---|
| Αριθμός προϊόντος:  | 505415 (Σταθμός φόρτισης)<br>505416 (Στήριγμα χειρός) |
| Τάση εισόδου:   | 15,6–16 V/DC 4,06 A                                   |
| Τάση εξόδου:  | 15,3–15,7 V/DC  |
| Μέγ. ρεύμα εξόδου:  | 3 A   |
| Θερμοκρασία λειτουργίας:  | 0–40 °C   |
| Θερμοκρασία αποθήκευσης:  | -10–60 °C   |
| Υγρασία αποθήκευσης:  | 10–70 %   |
| Μέγ. ροπή σύσφιξης για τη στερέωση του ιμάντα καρπού (κοχλίες): | 0,31 NM   |

## Δήλωση συμμόρφωσης



Μπορείτε να ζητήσετε τη δήλωση συμμόρφωσης ΕΕ/UKCA από τη διεύθυνση που αναφέρεται στις οδηγίες χρήσης.

Το Panasonic™ είναι σήμα κατατεθέν της Panasonic Corp., Ιαπωνία.

## Απόρριψη

### Απόρριψη της συσκευασίας



Διαθέτετε προς απόρριψη τα μέρη της συσκευασίας ανάλογα με το είδος τους. Παραδίδετε το χαρτόνι και τις κούτες στην ανακύκλωση χαρτιού και τις πλαστικές μεμβράνες στα ανακυκλώσιμα υλικά.

### Απόρριψη του προϊόντος

(Ισχύει για το Ηνωμένο Βασίλειο, την Ευρωπαϊκή Ένωση και άλλες ευρωπαϊκές χώρες με χωριστή συλλογή αποβλήτων για ανακυκλώσιμα υλικά)



**Οι παλιές συσκευές δεν πρέπει να απορρίπτονται μαζί με τα οικιακά απορρίμματα!**

Εάν το προϊόν δεν μπορεί πλέον να χρησιμοποιηθεί ανά πάσα στιγμή, απορρίψτε το σύμφωνα με τους κανονισμούς που ισχύουν στην πόλη ή την περιφέρειά σας. Αυτό εξασφαλίζει ότι ο παλιός εξοπλισμός ανακυκλώνεται σωστά και ότι αποκλείονται οι αρνητικές συνέπειες για το περιβάλλον. Για το λόγο αυτό οι ηλεκτρικές συσκευές διαθέτουν την απεικονιζόμενη σήμανση.

**Για περαιτέρω πληροφορίες σχετικά με τα προϊόντα Collatz+Trojan απευθυνθείτε στη διεύθυνση:**

Isiris Solutions GmbH  
Luruper Hauptstraße 46  
22547 Hamburg  
Γερμανία

Τηλ. +49-40-4011 606-0  
[www.isiris.de](http://www.isiris.de)